







銘傳崛起 邁向國際

MSCHE 認證說明手冊

銘傳大學

中華民國 103 年 3 月

 <p>Accredited by Middle States Commission on Higher Education 3624 Market Street Philadelphia, PA 19104-2680 267-284-5000</p>	<p>2014-2016 INSTITUTIONAL SELF-STUDY 機構性的自我研議</p>			
				
<p>Mission-driven and Student-centered Operations 任務導向與學生本位之運作</p>	<p>Quality Instruction and Effective Learning 教學品質與有效學習</p>	<p>Well-resourced Support & Services 充足的資源與服務</p>	<p>Sustainable Graduate & Institutional Success 校友發展和機構成功的永續性</p>	

Ming Chuan University is accredited by the
Middle States Commission on Higher Education
3624 Market Street, Philadelphia, PA 19104; (267)284-5000, the United States of America

銘傳大學已獲美國「中部各州校院高等教育評審會」認證。
評審會地址：美國賓夕法尼亞州費城商場街 3624 號，
電話：(267)284-5000。

目錄

亞洲第一所美國認證大學/李銓

美國認證的意義與目的

推動國際認證 提升教育品質

同心協力 迎接認證挑戰

MSCHE 國際認證 14 項標準

銘傳大學參與美國大學認證時程表

美國大學認證 銘傳準備好了/李銓

國際認證策進委員會工作小組暨涵蓋標準

導言

MSCHE 國際認證標準一~三

標準一：宗旨及目標

標準二：規劃、資源分配及機構更新

標準三：機構資源

標準一~三 Q & A

MSCHE 國際認證標準四~六

標準四：領導及治理

標準五：行政

標準六：機構誠信

標準四~六 Q & A

MSCHE 國際認證標準八~九

標準八：學生入學許可機制

標準九：學生服務(學生事務)

標準八~九 Q & A

MSCHE 國際認證標準十一~十三

標準十一：教學與教務

標準十二：通識(共同)教育

標準十三：推廣教育

標準十一~十三 Q & A

MSCHE 國際認證標準十

標準十：教師事務

標準十 Q & A

MSCHE 國際認證標準七 & 十四

標準七：機構評鑑

標準十四：學生學習評量

標準七 & 十四 Q & A

亞洲第一所美國認證大學

校長 /李銓

美國認證的意義與目的

美國的大學評鑑制度為認證制(Accreditation)，是一種相當特殊管理大專校院品質的制度，有別於台灣多半由教育部管理學校的方式，而是由同性質或同地區的大專校院，自行結合而成的民間學術團體，來負責評鑑學校，並對能達成一定水準者予以認證，凡經認可之學校，即可加入為該認證組織或機構之會員，此種制度，謂之「認證制度」。這種制度的實施，對於美國高等教育機構具有相當大之約束力，特別是在提高學校素質方面貢獻尤鉅。以下將針對銘傳大學通過美國認證的意義與目的，來進行說明。事實上，美國的大學需要經由「批准」(Approval)和「認證」兩個階段，才能成為在教學質量得到社會承認的大學。「批准」階段，一般由政府部門執行，而「認證」則是由美國教育部授權的民間組織完成，「認證」的實質，是在政府監督下的「同儕評議」(Peer Assessment)。

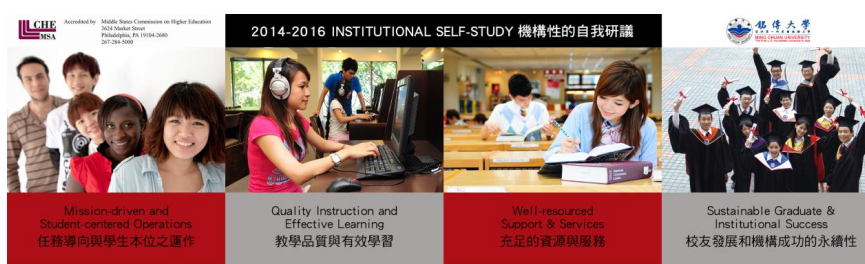
「認證」是一所大學的最基本的底線，通過國際認證時，即代表該「認證」大學的綜合表現或實力，得到美國社會的公開承認。由於其重要性，美國各大學均很重視認證制度。對於受評鑑大學的最大意義，在於發揮大學體制內的活力，與善用大學校內外的資源。由於評鑑委員會的成員來自其他州大學，為在學術專業或行政管理有著良好聲譽的志願教師者，他們認為教育界的事，應該自己就可以制定評鑑準則與執行評鑑事宜，不希望美國政府來插手，所以都樂意參與。而評鑑委員的具體建議，更將對該大學的定位與未來發展規劃，產生重大影響。

美國現行的非營利高教認證體系，乃是以 CHEA（高等教育認證協會 Council for Higher Education Accreditation）為首，將美國全境劃分為六大區塊進行認證工作。美國這六個區域的認證機構，它們主要功能在評估教育單位，包括州或私立大學、學院及其他相關學校。這六個機構分別是：

- 一、Middle States Association of Colleges and Schools
- 二、New England Association of Schools and Colleges
- 三、North Central Association of Colleges and Schools
- 四、Northwest Commission on Colleges and Schools
- 五、Southern Association of Colleges and Schools
- 六、Western Association of Schools and Colleges

其中 MSCHE 因已有境外學府認證成功的先例與經驗，故銘傳大學選擇該區評審會為國際認證的敲門磚。如今銘傳大學已於 2010 年 11 月 18 日獲 MSCHE 函知，正式取得該機構認證，等於是全亞洲首例，而且此一消息，已在 CHEA 的所有公定刊物中公告。這代表 CHEA 所認證的 3000 所大專院校，都會獲知此事，高度認可銘傳大學的辦學精神，為台灣高等教育爭取榮譽。

實際上，MSCHE 的評鑑標準，主要體現在以下幾個方面：任務—要完成自己的教學任務；資源—大學要有財務來源、教師陣容和大學生；畢業生要有一定的素質；大學有效教學—設立了多少學科，能否達成教學目標？大學持續性經營—能持續穩定地存在一段時間，並且能在可預見的未來，保持教與學的品質等等。



評鑑與學校師生息息相關

認證委員會旨在幫助學校提升品質，認證歷程中，如果某大學在某一項上顯出薄弱，經認證委員會指出後，該大學可以提出計畫並補充不足之處，經認證委員會重新檢驗以後，再決定是否能通過認證。卓越的大學可以一次通過十年認證，需要改進者則是五年，而且年年都會前來審核。

MSCHE 認證歷程的三階段：一、訪評委員蒞校檢視申辦資格；二、自我評鑑 (Self-assessment)；三、自我研議 (Self-study)。學校先向 MSCHE 申請考核認證，並向 MSCHE 提交一份整體校務情況的介紹；MSCHE 派代表團訪視學校，在一個學期中，對報告的各項進行考核；MSCHE 寫出一份詳細的評估報告。在一般情況下，每七年為一個考核週期，但這個期間可長可短。認證期短為五年、長則十年。

另外，學校每年都要給協會提供一份年報，每五年還要給 MSCHE 提交一份詳細報告。

本人當初有通過美國認證的構想，乃鑒於銘傳大學若具有 MSCHE 認證，則對於未來本校畢業生，在國內外就業有很大的加分效果，所以才會積極朝國際認證這條路邁進。再加上，銘傳大學已於 2001 年展開招收外籍生的措施，讓高等教育得以和國際接軌，該學年度全校有 578 位外籍生在銘傳大學上課，外籍生人數居全台之冠；2006 年，本人

為了更進一步提升學校在國際的能見度，決定申請 **MSCHE** 認證，作為未來努力的大方向，並成立了一個認證辦公室，自國外攬聘美國塞基諾大學副校長顏善邦，回國擔任副校長，提供其在美國參與認證工作的豐富經驗。在本人的領軍下，帶領著副校長、教務長、研發長、教學資源中心主任等相關單位，撰寫認證申請報告，與負責接待認證團成員等。

亞洲國家的高中畢業生，當父母對當地教育不滿時，他們唯一的作法就是讓其子女出國留學，如果經濟情況許可的話，就直接送歐美國家。所以英國的教育產業，高居當國總收入的第四位。如果亞洲國家家長若付不起歐美高額學費時，其優先考量的第二順位，就是在亞洲國家留學。未來銘傳大學若通過美國大學的認證，將成為在亞洲的第一所美國認證大學，不僅可享受較低廉的學費，而且是教學品質被美國認證過的最佳選擇。換言之，2010 年，本校通過美國大學認證後，銘傳大學外籍生人數將快速超越 1000 人，這是拭目以待的前景。

值此全球化的世界中，本校採取了重點突破的方式，對於未來發展扮演著重要的關鍵。至少本校未來國際學生招生的天空，將更為寬廣明亮，其理由有三：

首先，銘傳大學將可晉身亞洲的國際大學：當 **MSCHE** 的年會舉行時，本校代表成員，就可以在年會中，透過國際認證委員會的引介，頻繁的互動，讓美國大學認識本校，逐步提高銘傳的知名度，經濟成本效益之高，將非各項公關活動所能達到的。例如：美國大學代表，經常需要尋求亞洲合作夥伴時（如全球暖化的議題等），本校將是其首選。因而，本校可扮演台灣與美國學術界的橋樑地位。

其次，銘傳將成為東南亞各國家長看得見的美國大學：一旦本校於 2010 年取得 **MSCHE** 認證之後，必然成為東南亞各國亮眼的新地標。

畢竟，本校一、學費相較於歐美便宜；二、校園設計符合美國式，足以吸引東南亞各國家長的注意力；三、能充分提供英語學習環境，使本校得以擁有亞洲高等教育的特殊地位。最後，2011 年起，本校畢業的學生，前進世界各地就業的可能性大大提高，充分落實「人之兒女，己之兒女」的教育理念。讓我們引頸期盼，明日的銘傳大學。

推動國際認證 提升教育品質

銘傳大學為證明自身的教育品質，自 2006 年，即展開「美國中部各州校院高等教育評審會 **MSCHE, Middle States Commission on Higher Education**」的認證歷程，目前本校已取得第二階段的準認證資格，正朝第三階段的「自我研議」前進，期盼能於 2010 年順利通過美國認證。屆時，銘傳大學將成為一所為各界認可、符合國際標準的大學。

大學為國家最重要的人才養成所，各國無不投入巨額的經費，去建構優質的大學，以培育符合國家所需的人力。但長久以來，在追求學術自由的氛圍下，大學往往又變成一個與社會隔絕的象牙塔；同時，大學教育最為人所詬病的，就是教師只教授自己的專業，所以常常導致教師太過以自我的專業為中心，因而，迴避社會脈動，不顧學生的專業養成。

為端正此一風氣，乃有不同教育評鑑機制的出現，要求大學必須公開教學內容，提供社會大眾一個可以清楚檢視學校教育內容的平台，使教學資訊得以透明化。所以對於專業系所，大學評鑑目前是以師資、教學與研究為主軸，要求各系所羅列近三年之資料，作為評鑑、排名的依據。同時也配合實地訪視及追蹤考察的機制，務使大學能進行全面性的思考及成長。

這個機制，也促使各大學需要定期公開校務資料，供社會大眾審視，形成對大學的輿論監督，進而成為大學提升辦學品質的原動力。

但大學的發展宗旨、辦學方向、系所特色學生素質各有不同，使得一視同仁方式的大學評鑑及其採用的指標，容易造成用同一把尺，衡量不同事物的錯誤。因此，如何鼓勵不同的大學及系所，能自主的朝建立自我特色的方向前進？相信引進一套國際認證的制度至為重要。因為國際認證的精神，在於採取認可的方式，針對專業領域系所的宗旨與教學內容，強調以制度運作來改進教學，提升績效，並進行客觀的分析與追蹤。因此，認證制度可視為是一種以自我提升為目標的教學改良機制。

透過認證制度的建立，系所與教師面臨的挑戰將為：需要建立能自動定期調整系所發展方向的機制，使教學內容能與專業領域的發展匹配。所以教師要開始思考教學的改善方法，達到因材施教的目標，並能配合系所的宗旨，來具體規劃教學內容，以塑造預設的學生能力。

一直以來，大學評鑑即偏重量化指標的作法，使得質性的教學作為與成效，向來不被重視。銘傳大學引進國際認證制度的初期，系所與教師多少有些不適應，甚至有排斥的現象，但憑藉全體教職員對系所宗旨與教育價值觀的建立，已順利通過其陣痛期。

相信這套已在西方國家實施近百年的專業認證制度，在多方面已形塑了美國成功的大學

典範，必有其可取之處。未來銘傳大學在全體教職員的持續努力下，必能協助本校通過國際認證，進一步能提升教育品質。

同心協力 迎接認證挑戰

銘傳大學自 2006 年開始展開「美國中部各州校院高等教育評審會 MSCHE, Middle States Commission on Higher Education」的認證歷程，2010 年 11 月獲 MSCHE 函告取得認證資格，確立本校成為亞洲第一所美國學校的先鋒地位。

在評鑑過程中，本校全體同仁對於評鑑的結果與回饋，不只將其看作一個「通過」的肯定，更視其為未來持續提升的最佳參考依據。畢竟所有的評鑑項目與過程，都在於理解學校曾經在教學活動或大學校務運作有過哪些努力，以及所獲致的成效。例如：本校「人之兒女，己之兒女」的辦學理念，在歷次的評鑑中，都受到各委員的高度肯定，甚至有委員在評鑑活動中，對著本校的受訪老師，表達對於本校師生良好互動的羨慕之意。

本人認為在評鑑的過程中，需要建立起良好的績效管理與改善機制，這可從三方面來加以說明。

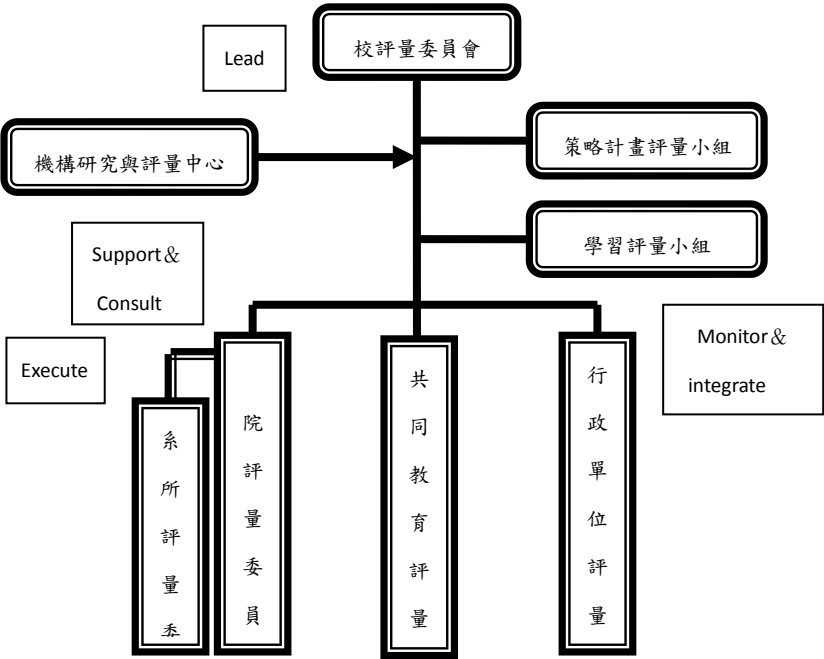
首先，是要有明確的績效評估目的與指標；其次，是要能掌握正確的績效評估工具；最後，也是最重要的，便是根據評估結果，進行回饋改善活動。事實上，評鑑的目的並不在於檢驗一所學校或一個系所，是否有資格繼續留存，那部分是留待給市場機制以及社會公評的事。因此，在面對評鑑結果的回饋時，全體教職員是以開放的心胸，相信評鑑是在幫忙學校發現自己不足之處，協助自己與幫助大學的辦學，可以更具效果。

在整個評鑑過程，以及最終評鑑報告的內容中，委員們將對於學校的既有辦學成效，提出評論與建議，同時也提供更寬廣的視野，來檢視學校及未來的發展方向，本校也將依此參照委員們所提供的意見來加以改善。首先，檢討本次評鑑過程，是否有未盡理想之處，並將整個評鑑活動的流程進行整理，以當作下次評鑑時的流程基礎。其次，各受評單位也應該立即整理此次評鑑結果的回饋意見，擬訂具體的改善方案與步驟，再由系、院、校務相關人員，討論並同意後，提出試行計畫與行動，尋求進一步的回饋與修正。

總體來說，銘傳大學在進行美國 MSCHE 認證時，即是以本校宗旨策略（MGOs）為基礎，將評量的範圍擴至各層面（校、系所及共同教育、課程）之學生學習成果及過程，並使用多元評量（包括多元評量、多元資料來源）以能獲致完整資訊，達到質性與量化

資料兼具，形成性與總結性評量並重，藉以獲取回饋改進的效能，以便集結全校所有成員之力（包括學校領導者、教師、學生、行政人員），塑造分層負責且具全校整合之持續改善機制。

為有效建立此一評量機制，廣納組織成員，形塑評量氛圍（Assessment Climate），以全面有效推動全校評量工作，銘傳大學乃設置全校評量機制，設立「機構研究與評量」單位、各級評量委員會，與成立「策略計畫評量小組」及「學習評量小組」，由三方面建立有利於評量工作之組織結構與資源配置。期藉由此一完備之全校評量機制，使每一位成員皆成為學習者，促進組織及成員的發展、創造與蛻變，以建立評量文化，強化評量的正面價值，達成評量共識，落實評鑑的目標。銘傳大學全校評量機制組織結構。



全校評量機制之組織結構規劃

近年國內大學數量不斷成長，教學競爭的白熱化日益嚴峻，如同春秋戰國時代的來臨。銘傳大學的使命，即是以「教學為主、研究為輔，邁向國際化」的綜合大學，為順應潮流，希冀藉由 MSCHE 認證與國內各種評鑑的過程，讓銘傳大學由上而下，進行徹底的體質改造，以提升本校行政效率與教學水準，增進學生學習成效。尤其，在這段接受美

國評鑑的期間，本人看到多少系所主管、教師與行政同仁，為了通過美國評鑑而挑燈夜戰，甚至徹夜未眠。種種現象，不僅反應出同仁對於本校辦學目標與教育理念的付出，更是眾多教育工作者，對自身使命的堅持，而榮獲認證資格，也正反應了所有參與者，過去長時期努力的成效。未來，深信在全校教職員生的共同努力下，銘傳大學必可以其穩健的辦學績效，在成為國際化大學之後，繼續開創跨美式大學之新局面。

銘傳大學美國大學認證時程表



MSCHE 國際認證 14 項標準 標準 1-7→ 機構範疇；標準 8-14→ 教育效能

項目	標準	內容描述
機構 範疇	1.宗旨及目標(Mission, Goals, and Objectives)	清楚的宗旨;配合宗旨具體可行的目標；宗旨目標已獲得全校成員認同，並致力發展以達成。
	2.規劃、資源分配及機構更新(Planning, Resource Allocation, and Institutional Renewal)	機構以宗旨為導向持續計劃與資源配置，並根據評量結果更新機構。持續執行之評量能檢視策略計畫及資源配置是否能促進與維持機構品質。
	3.機構資源 (Institutional Resources)	機構具有達成宗旨所需之人力、財力、技術、設備、及其他必要資源。資源之實質有效分析為學校持續進行之成果評估的一部份
	4.領導及治理 (Leadership and Governance)	機構之治理系統清楚定義機構贊助者(學生、家長、教育部、企業主...) 在政策發展與決定上所扮演的角色。學校治理團隊有足夠的自主性以確保機構的完整性，並實踐其在政策及資源發展以達機構宗旨的責任。
	5.行政(Administration)	機構之行政架構與服務促進學習與研究，扶植品質成長，且支持機構的組織與治理。
	6.機構誠信 (Integrity)	對公眾與贊助者提供服務的過程中，機構能遵從道德倫理標準，及支持學術及理智自由(academic & intellectual freedom)。
	7.機構評鑑 (Institutional Assessment)	機構已發展執行 評量計畫及程序 來評估以上六項標準的整體有效性；並確保機構之過程與資源有效支持學生學習。
教育 效能	8. 學生入學許可機制 (Student Admissions)	機構尋求許可其興趣、目標、能力符合學校宗旨之學生入學。
	9. 學生服務 (學生事務) (Student Support Services)	機構提供學生支持服務以幫助學生達成機構期望學生達成的目標。
	10. 教師事務 (Faculty)	機構之教學、研究、服務計畫及系所學程，由合格之專業人士修正、發展、監控、與支持。
	11. 教學與教務 (Educational Offerings)	機構之教學與教務展現符合學校宗旨之內容、並具有嚴謹性與聯貫性。機構確認學生達成在知識、技術、能力的學習目標。
	12. 通識(共同)教育 (General Education)	機構課程設計使學生獲得大學程度之通識與重要技能，包括口語與文字表達、科學與計量推理、批判分析與推理、技術能力、資訊識讀力。
	13. 推廣教育 (Related Educational Activities)	具有特殊內容、焦點、地點、傳遞模式、或贊助，以達合宜標準之機構課程或活動。
	14. 學生學習評量 (Assessment of Student Learning)	學生學習評量展現學生已具備機構目標所欲達成的知識、技能及能力水準；學生在畢業時已達致合宜之高等教育目標。

美國大學認證，銘傳準備好了

校長/ 李銓

迎向二十一世紀的銘傳大學，它的教育宗旨是在「一念三化」的目標下，培育高品質的公民，使其具備和世界競爭條件的優秀人才。然而近年來，隨著台灣高等教育的急速擴張，大學院校數目與學生人數，已呈倍數成長，大學錄取率更是逼近百分之百，使得台灣的大學，由過去的菁英教育邁向普及教育。如此一來，令人憂心的是：「各大學的教學品質，是否符合社會與學生的需求？培育的學生是否具競爭力？」等一連串的質疑聲浪。因為大學教育品質，是一個國家軟實力的具體表徵，儼然代表國力的強弱，故如何建置一套有效的監督制度，以維持大學學術品質，是社會大眾所關心的議題。

目前台灣因應此波提升品質的需求，已有兩大高教評鑑機構，一為「財團法人高等教育評鑑中心基金會」（簡稱評鑑中心），一為「社團法人台灣評鑑協會」（簡稱台評會）。台評會雖然成立的較早，但礙於某些因素，故目前台灣高等教育的評鑑工作，主要是由評鑑中心所負責。

當今，高教評鑑中心為將台灣高等教育的發展推向國際舞台，積極參與國際性評鑑組織，且已經獲得「亞太品質網絡」（Asia-Pacific Quality Network, APQN）與「高等教育品質保證國際網絡」（International Network for Quality Assurance Agencies in Higher Education, 簡稱 INQAAHE）審核通過成為會員。前者為一個區域性的品質保證機構，旨在提高亞洲及太平洋區域的高等教育品質；後者則是一個非營利組織，目前經過認證的會員計有 198 個，包括美國、英國、挪威、瑞典、日本等先進國家，都先後加入。台灣高教評鑑中心加入國際評鑑組織，除了可以加強與國際高等教育評鑑機構的交流，讓評鑑工作得與國際接軌外，亦代表台灣高教評鑑中心的評鑑品質，受到國際的認可。

近來，評鑑中心推動許多高等教育評鑑計畫，有從整體校務評鑑向下落實到各系所的中程校務發展計畫，更有針對精進教學與創新所作的教學卓越計畫評鑑，亦或是由系所向上追溯至學校教育品質的系所評鑑與校務評鑑，彰顯台灣高等教育評鑑的全面性與完整性。

以系所評鑑來看，大學系所評鑑即是參照美國評鑑制度，以「品質保證」的「認可制」為精神，規劃以五年為一個循環周期，重視系所性質差異，而不採固定量化指標，強調系所應根據自己設立的宗旨與目標，作為評鑑標準，採用自主舉證以說明教育宗旨或目標達成情形，以及系所是否建立並落實自我改善機制為評鑑重點，這與美國的評鑑制度相去不遠。

美國的高等教育比台灣進步，而台灣教育系統的許多理論與制度，也都師承美國，例如：台灣使用和美國相同的小學六年、國中三年、高中三年、大學四年的教育體制；銘傳大學率先採行之「延緩分流」的教育理念，即是大學教育前兩年傾向不分科系，待學生於大一、大二同時修習學院內各系之專業核心課程後，於大三時再依興趣、專長及學業成績，選填志願系就讀；乃至近期台灣評鑑中心所施行之評鑑體系，皆源自美國。

美國高教評鑑採認可制，認可制是由非官方的學術團體實施同僚認定，以檢視大學是否符合校務發展目標以及外在標準，包括大學校務的機構認可，與院、系所、學程的學門認可兩種。在台灣，高等教育亦是由非官方的評鑑中心負責，由大學教授組成的專業評鑑群，前往大學訪視，以檢視大學的辦學理念、過程與結果，是否符合校務發展目標，以及所有大學與政府認同的外在標準。經認定符合標準者，即代表大學辦學已符合一定的品質標準。由此觀之，台灣的教育體制，多係移植美國制度，故台、美在教育或評鑑體制上，存有許多共通點。

銘傳大學於 2009 年，在受評的八所公私立大學 266 個系所共 455 個班制中，本校共有 49 系所受評，通過 48 系所，1 所待觀察，獲得北台灣綜合大學第一，整體評鑑成績非常亮麗，在教學卓越計畫評鑑，更是連續多年因評鑑績優而獲得高額補助。

另外，98 年中程校務發展計畫評鑑，亦榮獲 1 億 561 萬 6,033 元之補助，較 2008 年增加近 3 千萬元，也創近三年新猷，在綜合一類十三所大學中，本校名列第三名。此外，本校之資訊工程學系(所)、資訊傳播工程學系(所)、電子工程學系、電腦與通訊工程學系、生物科技學系(所)、生物醫學工程學系、建築學系(建築與都市防災研究所)等系所，皆已陸續通過中華工程教育學會 Institute of Engineering Education Taiwan(簡稱 IEET)認證，IEET 為國際工程教育認證「華盛頓協定」的會員，認證資格已被美、加、澳、紐、英、南非、香港、日、韓、星、愛爾蘭等 11 國承認。這些亮麗的評鑑成績，再次印證本校整體教學特色、教育品質、校務發展等方面，已獲得國內外教育評鑑的一致肯定。

總括來說，國內評鑑的結果，證實本校近年教學品質已有長足進步，更代表學校的治理，在教學方面已經合乎品質保證的發展方向。但是，我們並不以此為滿足，因為唯有透過國際的評鑑制度，才可以展現我校優良的教育品質，擴展本校在國際間的知名度，以吸引國際的優秀人才前來本校就讀，提升本校的國際競爭力。

而在考量台灣與現今高等教育的發展方向後，發現各國教育無不以美國為馬首是瞻，台灣的各項教育體制與政策，也是跟隨美國的腳步前進，所以銘傳大學決定選擇美國高等教育的認可制度，作為我校在國際高等教育品質保證的依據。具體而言，選擇參加美國高等教育評鑑，對我校最重要的目的在於：

一、確保品質：

認可，是大學或學程對學生與社會大眾，確保其辦學品質的最基本作法。也就是說，當大學或機構獲得認可地位時，就代表其教師素質、行政運作、課程設計與教學、學生服務、圖書資源等，已符合認可最低標準。

二、讓入學的學生，取得聯邦政府貸款基本資格：

長期以來，美國聯邦政府與認可機構，維持著相當良好的合作關係，包括學生貸款以及相關聯邦補助方案，均規定申請機構必須獲得認可資格。因此，取得認可地位，就意味著我校學生具有取得聯邦政府經費補助基本資格。

三、簡化學生轉學的學分轉換作業認可：

對學生在大學機構或學程間的轉學而言，是相當重要的機制，只要學生在已經獲得認可機構或學程所修讀的學分，在其轉學時，除被視為具備應有品質外，亦可承認其學分，簡化了學生在轉學時所需的轉化作業。

四、贏得企業雇主信心

機構或學程獲得認可地位，是企業雇主在遴選員工時，相當重要的參考依據，同時也是企業決定提供員工在職專業進修學費補助的重要基準。當銘傳大學獲得 MSCHE 國際認證後，代表我校學生已具備一定的就業實力，可獲得國際企業雇主的聘任，在全球就業。

二十一世紀有競爭力的大學，應該是個勇於自我批判、針砭、不斷除弊興利的機構，不能再安於現狀，孤芳自賞。所以大學要進步，除了須受國內評鑑制度的檢核與國際評鑑的審視外，亦要有自成一家之教育特色，方能在國際競爭的洪流中，吸引最優質的人才前來就讀，以強化本身之教育體系。

銘傳大學創校至今已五十七年，從專科到大學，不斷日益精進，穩健成長。但不變的是本校一貫的創校使命，亦即「人之兒女，己之兒女」--以學生為主體的教育理念，使本校能在既有的立校宗旨上，帶領師生朝向「專業化」、「卓越化」與「國際化」的教育目標前進。現今，銘傳大學除了恪守優良傳統教育理念與優於他校紮實的外語、資訊教育外，亦積極吸收其他國家的教育優點，將其與台灣的教育融合在一起，形成另一種新型態的教育模式。面對愈益競爭的未來，我們在立足台灣之餘，仍須具備國際觀，才是生存之道。

基此，銘傳大學進行了一系列的教育革新，在管理治學，評鑑治校的理念下，將學校建構成一個學習型組織，貫徹時時學習、時時精進的組織型態，打造銘傳大學成為一所結合科技與人性的智慧型校園；在課程方面，進行創意學習，卓越教學，徹底落實知識產業化，產業知識化的教學方式，使學生樂於學習，學習成效自然提升。在教育國際化方面，本校透過遠距教學系統、招收國際學生、學術交流互訪及短期遊學參訪等活動，使本校師生與世界各大學或學術機構做最直接的接觸，以擴展學生的國際視野。

銘傳大學在實行教育體質的總體改造後，使本校在傳統校風的背後；仍不斷有新的精神與新的制度加入其中，致使樸實無華的學風依舊，卻造就出更高品質的學生；認真辦學的教育理念不變，卻展現出更朝氣蓬勃的校園風格；嚴格品管的教學要求不易，卻培育出更具國際觀的優秀人才，也成為銘傳大學獨樹一幟的教育特色。銘傳大學在面對評鑑的挑戰，已有相當的經驗與成果，不論是在國內或國外的評鑑上，都有十分優異的成績；除此之外，銘傳大學創校 57 年，所奠定之教育理念與特色，更深受社會大眾所推崇。因此，本校可說是一所兼具國內外評鑑標準與別具特色的大學，全校師生可以自豪的大聲喊出：「銘傳大學準備好了，歡迎您們前來訪視」。

對於受評鑑大學最大意義，在於發揮大學體制內的活力與善用大學校內外的資源。由於評鑑委員會的成員來自其他州大學、在學術專業或行政管理有著良好聲譽的志願教師者，他們認為教育界的事，應該自己就可以制定評鑑準則與執行評鑑事宜，不希望美國政府來插手，所以都樂意參與。評鑑委員具體而微的建議，將會對該大學的定位與未來發展規劃產生重大的影響。值得一提的是，MSCHE 為機構認證，有別於高等教育其他專業認證。例如：醫學院由美國醫學協會和美國醫學院協會認證；法學院由美國律師協會認證；圖書館學院由美國圖書館協會認證；商學院由美國 AACSB 協會認證等等。不同類型的專業認證跟機構認證一樣，都要花一段很長的時間作準備。

結論

值此全球化的世界中，本校採取了重點突破的方式，對於未來發展扮演著重要的關鍵。至少本校未來國際學生招生的天空將更為寬廣明亮，其理由有三：

首先，「無銘傳不成的亞洲國際大學」：當 MSCHE 的年會舉行時，本校代表成員就可以在年會中透過國際認證委員會的引介，頻繁的互動，讓美國大學認識本校，逐步提高銘傳的知名度，經濟成本效益之高將非各項公關活動所能達到的例如：美國大學代表經常需要尋求亞洲合作夥伴時（如全球暖化的議題等），本校將是其首選。因而，本校扮演台灣與美國學術界的橋樑地位，再一次發揮在台灣「無銘傳不成的國際大學」前哨站。其次，銘傳成為東南亞各國家長看得見的美國大學：本校既已取得 MSCHE 認證，勢必成為東南亞各國家長眼睛的亮眼新地標。畢竟，本校一、學費相較於歐美便宜；二、校園設計符合美國式，足以吸引東南亞各國家長的注意力；三、能充分提供英語學習環境，使本校得以擁有亞洲高等教育的特殊地位。

最後，2010 年後本校畢業的學生前進世界各地就業的可能性大大提高，充分落實「人之兒女，己之兒女」的教育理念。讓我們拭目以待，明日的銘傳。



國際認證策進委員會

導言

由於 MSCHE 國際認證不只是攸關銘傳大學未來發展重要的校務，更是本校全體師生的大事，且各院系所將來也有可能被列為訪察對象。本校在李校長、顏副校長和王副校長傑出的領導下，已順利取得 MSCHE 認證。

為了加強全校師生對 MSCHE 國際認證 23 項備選資格要求，及 14 項標準要求的基本認知和進一步的了解。本校 MSCHE 國際認證策進委員會的六個工作小組分別以簡要的方式來說明各工作小組針對所負責的標準及內容，希望全體師生對 MSCHE 國際認證能有深刻認識。

MSCHE 國際認證標準一～三:

- 標準一為「宗旨及目標」(Mission, Goals, and Objectives)

本校於民國 94 年 10 月正式接觸美國認證並確立本校宗旨為一念三化。一念為「人之兒女，己之兒女」之教育理念，三化則為「卓越化、專業化、國際化」。身為一高等教育機構，本校致力於卓越化的教育方針，並以學術理論為基礎、應用理論為方向，培養學生具有專業知識、團隊合作精神與寬廣的國際視野，以迎向未來的就業市場。所有教學與行政單位皆以此一念三化為目標貫徹執行，各院、系目標與開設課程亦直接對應本校宗旨與目標。

- 標準二為「規劃、資源分配及機構更新」(Planning, Resource Allocation, and Institutional Renewal)

本校植基於「一念三化」之宗旨與目標，因應內外環境的變化進行 SWOT 分析，並依據本校的資源與能力，制定鞏固並強化組織目標的策略與方針，定期完成銘傳大學策略規劃，各學院亦依據校策略規劃，發展院發展計畫，同時，校方再依據策略規劃擬定年度計畫、預算與資源的分配計畫。

- 標準三為「機構資源」(Institutional Resources)

以系統性的評估方法，改善資源的使用效率，進而確保組織宗旨與目標之達成。本校從加強資源與預算支出管理，有效的降低水電等經常性費用，提高資源的使用效率，並致力於獎補助金的爭取及組織創收，來提升組織的資源能量，譬如「大學教學卓越計畫」的通過、產學合作計劃收入的增加，均顯示本校在「組織資源」的強化。

標準 1、2、3 Q&A

Q1：您知道 MSCHE 代表什麼嗎？

A1：

MSCHE 代表美國“中部各州校院高等教育評審會(Middle States Commission on Higher Education)”，是美國中部各州校院協會(Middle States Association of Colleges and Schools)的單位，評鑑在美國中部各州地區學位授予的學院和學校。這些地區包括德拉瓦州、哥倫比亞特區、馬里蘭州、紐澤西州、紐約州、賓夕法尼亞州、波多黎各、美屬維爾京群島、以及幾個美國境外的地區。

這個評審會是一個自願性的、非政府組織、會員制的協會，進行界定、維護和促進各個不同教育宗旨，學生群和資源的教育機構的卓越性。它以一個整體來檢驗各個機構院校，而不是機構內的特定的課程。在美國，現行的非營利高教認證體系，乃是以 CHEA(高等教育認證協會 Council for Higher Education Accreditation)為首，將美國全境劃分 6 大

區塊進行認證工作。其中 *MSCHE* 已有境外學府認證成功的先例與經驗。*MSCHE* 是美國大學「機構認證」中「6 個區域性認可團體」最大的一個認證組織，會員包括全球知名的哥倫比亞大學、紐約大學、馬里蘭大學、賓州大學、康乃爾大學等 520 所大學校院。

Q2：您能簡要說出“一念三化”指的是什麼嗎？

A2：

一念：人之兒女，己之兒女。

三化：卓越化、專業化、國際化。

宗旨(MISSION)

銘傳大學秉持「人之兒女己之兒女」之理念，以追求教育卓越，培養理論實務並重，具備團隊精神與國際視野之人才為宗旨。

目標 1(GOAL1)：卓越化

堅持嚴教勤管之教學輔導原則，培養具責任感與團隊精神之人才，追求傑出之教學、研究與服務為目標。

目標 2(GOAL2)：專業化

強化產學交流，兼顧理論與實務知能，重視專業經驗與學術表現，提供多元教育及終身學習機會。

目標 3(GOAL3)：國際化

推動國際認證，接軌全球教育，塑造國際化學習環境，拓展師生全球視野。

Q3：為什麼本校要邁向國際化？

A3：

現代科技的進步縮短了國家與地區之間的有形距離，甚而使國界消弭於無形。由於全球化(globalization)的現象逐漸打破了人類原有的空間與國界，加上網際網路、電腦科技的突破，加速這一波全球化的力量，各國不論在政治、經濟、科技、文化、教育等各方面都受到相當程度的影響。

以高等教育而言，全球化意味著學習不再被限制在一定的時間和空間裡。台灣在 2002 年加入 WTO 後，逐步進入一個開放性的全球市場，同時也受到 WTO 原則的規範。包括教育在內，必須在非歧視原則下與其他國家公平競爭，國內高等教育面臨了國際間的挑戰。

這是一個既競爭又合作的時代；國際間的交流與合作，是大學進步不可缺少的動力之一。國際化有助於大學的永續發展，大學的國際化也是一個國家國際化中重要的一環。本校因此

在全球化的趨勢之下推動國際認證，接軌全球教育，塑造國際化學習環境，拓展師生全球視野。

Q4：自本校取得美國大學認證後，在美國高等教育架構之下，對您有什麼幫助嗎？

A4：

一、經由認證制度逐步實行，本校的機構組織運作、教學行政制度等經過自我研議，將逐漸調整遵循美國高等教育的思考模式，達到美國高等教育的水準，包括：學校組織運作制度提升：

建立清楚可行的宗旨與具體可行的目標；在這目標下持續規劃、資源分配及機構更新，具有所需的資源；上軌道的領導治理團隊與行政系統與整體性；學校已執行評量整體的有效性等。教育效能(educational effectiveness)提高：

包含入學許可機制、學生事務、教師事務、教學與教務、通識(共同)教育、相關教學活動、學生學習評量等均有良好的運作制度。

二、國際承認：

MSCHE 是美國大學「機構認可」中「6 個區域性認可團體」認可組織，會員達 520 所大學院校，例如全球知名的哥倫比亞大學、紐約大學、馬里蘭大學、賓州大學、康乃爾大學等皆是，因此，本校與國際名流大學並肩而行，本校學生申請進入此同一認證體系的大學就讀時，原修讀學分可獲得高度承認。通過認證後，美國高等教育認證協會(CHEA)所認證的 3000 所大專院校也都會高度認可銘傳大學。

三、本校是全亞洲第一個通過美國高等教育評審會認證的大學。未來至少 5-10 年內，銘傳大學將是全亞洲唯一的 CHEA/MSCHE 認證學府。

四、美國學生申請來台就學時，因為等同於美國學校，可以直接申請美國經費補助款，提升本校國際學生數量與質量。

Q5：當您畢業於獲得美國大學認證的銘傳大學，您可知在職涯競爭上的優勢嗎？

A5：

一、銘傳大學不再只是台灣的地區性大學，而是並肩美國學府的大學。學校與師生的地位已受到國際認可。

二、由於學校整體教育制度系統的國際化，學生的修養與視野逐漸有國際觀，也更受肯定。

三、在進行國際交流時，本校師生因為獲得美國大學的認證，先天的立足點已經提升。

四、通過 MSCHE 認證後，本校學生申請進入美國大學就讀時，原本在銘傳修讀的學分可獲得高度承認。

MSCHE 國際認證標準四～六:

- 標準四「領導及治理」(Leadership and Governance)
旨在了解學校領導層級之運作，包含董事會組織及運作，董事會與校長之互動，以及學校之領導方式如何提升校務發展。銘傳大學於 1957 年經教育部依據私立學校法規定核准立案，董事會為全校最高決策機構，置董事 9 人，由王紹堉先生擔任董事長。
- 標準五「行政」(Administration)
乃在了解本校行政組織及運作的相關事宜。本校行政效率良好，校長之下設有副校長及行政與學術單位，各單位的教職員之責任與義務皆有清楚明確的規定，共同肩負全校教學、研究及服務輔導事項。本校的行政系統採用 PDCA(Plan-Do-Check-Action)的機制來推動各項機制與專案，並透過各種資訊傳播媒介以便利學校與教職員/學生彼此之溝通與認同。
- 標準六: 「機構誠信」 (Integrity)
目的在了解本校如何恪守誠信標準和既定之政策(如 MGO、達成教育目標之措施、智慧財產保護等)，使全校教職員生充分了解且參與校務發展及並明白自身之權利與義務。本校且透過多重溝通管道(如手冊、網頁、會議等)與各種機制、辦法與程序(如「三級三審」程序適用於教師聘任辦法、各級課程委員會、學習評量、師生申訴等)，以確保高學術水準及知識公開。

標準 4、5、6 Q&A

Q1：您可知學校在您四年大學生活中，為您做了些什麼？

A1：

近年來，學校建置了許多的系統與平台來提升教學品質，包括有:

- 一、 硬體設施：數位攝影棚、遠距教學、數位化語言教室、電腦教室廣播教學系統、網路電視台系統和自學教室。
- 二、 資訊網路平台：有 News 網路論壇服務系統、雲端硬碟、無噪音廣播系統、moodle 教學資訊平台、網路大學和 308 間教室全部 e 化。
- 三、 促進師生學習互動：並廣設各類實驗室與情境教室、增購電子白板、IRS 教學回饋系統等設施。

本校圖書館設置的目的就是要配合教學、研究與推廣，藏書量已達六十餘萬冊，每年至少以五萬餘冊的量成長，並持續開放教師及學生建議所需增購之書單。目前在桃園與台北都有圖書館的設置，除了本校圖書可以兩圖書館流通之外，為了方便教師學生教學與研究學習，也強化館際合作(基河、金門和美國密西根分部)。

Q2：學校的重要政策及學生學習活動，是社會所關心的，您可知學校是如何向外界展現的嗎？

A2：

有完整且便捷的網頁，涵括行政及學術各單位的網路資訊系統，且都有最新資訊功能系統。各單位發布有關學校或院系所的消息，有其一定的政策及流程，以確保充分表達學校立場。

對外發布消息，由秘書處公共關係組負責。校內各單位欲對外發布之消息，須經過公關組審核通過後，才可發布。其辦法及流程內涵蓋一般新聞發布、緊急新聞發布、招生宣傳及各項重要活動事項等。例如，發布第52屆校慶啦啦舞之新聞：校慶為全校性之活動，由公關組彙集/採訪相關單位之消息，再經秘書處核准並經校長核可而發布。

Q3：學校對學術誠信及教學成效，十分重視，您知道學校如何做到的？

A3：

本校制定多重的機制(包含權利及義務)，以確保學術誠信。這些確保學術誠信的機制規範以下事項：保護智慧財產權、考試制度、學生獎懲等。學生整合資訊系統內，亦詳載課程架構及課程大綱及課程進度表，以確保學生清楚了解課程之內容及品質。

此外，這些機制，也透過各種管道週知本校的學生。這些管道包含：Moodle系統、學生手冊、學校網頁、銘傳大學應用程式 (APP)、學生班會、電子郵件系統、銘傳一週、無噪音廣播系統等。

同時，也透過以下資料，得以看出這些機制運作的結果：Moodle 系統之課程大綱及進度、學生違反考試規則之紀錄、學生獎懲紀錄等。總而言之，學校以公開透明的機制，提供教師及學生最好的教學、學習及行政服務事項。

Q4：由校長主持的校務會議，您可以學生代表身分參加。您知道如何爭取此一機會？

A4：

學校校務會議為全校最高決策會議，可以審議校務發展計畫及預算、組織規程及各種重要章程、學院、學系、研究所及附設機構之設立、變更與停辦、教務、學生事務、總務、研究及其他校內重要事項、有關教學評鑑辦法等事項。校務會議採合議制，校務會議成員包括相關行政與學術主管、教師代表、職員代表、學生代表等人員組成。

本校可出席校務會議之學生代表，包括台北校區學生自治會會長、畢聯會會長、系代會主席、系學會會長；及桃園校區學生自治會會長、畢聯會會長、系代會主席、系學會會長。因此，學生要取得出席校務會議之機會，必須先取得學生組織幹部的職銜。

此外，學校相當重視同學在學習、生活上所提的問題與建議，除校務會議有反映意見的機會外，還可透過班會、導師、院系所務會議、課程委員會議、e-mail 校長信箱及

師生面對面座談會等多元管道反映相關意見。

Q5：您知道「校長信箱」能為您解決問題嗎？

A5：

本校校長李銓博士秉承包創辦人「人之兒女、己之兒女」的教育理念，要求教師「嚴教勤管」的認真與盡責態度，更重視學生的學習效果，務以培育優秀人才為目標。因此，本校為增進學校與學生之意見溝通與交流，特設置「校長信箱」，以公開透明的管道開放教師、學生反應校務有關的任何問題與建議。「校長信箱」由秘書室指派專人負責接收信件，也會針對教師、學生所提意見呈請校長過目，並由校長指示承辦單位處理回復，或由校長依據所提問題答覆給教師或學生。

透過「校長信箱」，本校的學生、家長、教職員及校友等，皆可以將其問題與建議反映給校長，讓校長可以獲得更多資訊，所有的疑問也會在最短的時間內獲得學校最快速、最滿意的解決與回應，使教師及學生在學校都能安心的教學與學習。

MSCHE 國際認證標準八~九:

- 標準八「學生入學許可機制」(Student Admissions)
分析本校如何因應少子化及國際社會之變局，其中包含學生入學標準及管道之訂定與修正，校內系所之調整，獎助學金之提供及各項招生宣傳措施等。
- 標準九「學生服務（學生事務）」(Student Support Services)
分析本校目前對學生在學習及生活輔導方面所提供的服務內容，以及這些服務在過去幾年來針對逐漸增加的外籍學生與社會變遷所做的發展與調整。所有的學生服務項目並需建立經常性的評估機制，以了解學生的使用情形及效果，俾使校方能持續針對不足及不適的內容及做法有所改善本項目也從畢業校友及其雇主的訪問調查中，了解這些服務對輔導學生在培養就業後所需的專業能力及工作態度上的成效。

標準 8、9 Q&A

Q1：少子化已然成為一種必須面對的現象，您知道本校如何因應嗎？

A1：

台灣的出生率從 2000 年起便屢創新低，2009 年新生兒僅約廿萬人，約較十年前少了近十萬人，預估 2019 年會出現人口負成長現象。對國內的大學來說，將會出現六萬的缺額。本校為了因應人數的銳減，提出以下的做法：

- 一、 通過高等教育評鑑（工程科系通過 IEET 認證）。
- 二、 申請美國 MSCHE(Middle State Commission on Higher Education) 「美國中部各州校院高等教育評審會」認證，通過後本校成為亞洲第一所通過認證的大學。

以上認證確認本校教育品質，開拓本校在全球高等教育的知名度，提升校競爭力。

另一方面，本校擴展學生多元化，規劃有國際學生、華語生、僑生、陸生、交換生等等。今年度本校在台灣所有大專院校中招收最多外籍生，並推動終生學習與推廣教育等課程，以有效因應此現象。

Q2：您知道學校為爭取學生，目前已是全國公私立大學中，國際學生人數最多的大學嗎？

A2：

銘傳大學早自 2000 年起即開始實施國際教育迄今，歷經十年的筆路藍縷，辛苦經營，國際學生人數也從最早期的個位數到目前的 2,500 人。102 學年度本校外籍學位生

人數高居全國私立大學之冠，累計國際學生分別來自近七十幾個不同國家。雖說學生來源涵蓋全球五大洲，然而主要的國際生來源還是以東南亞地區為多，其中以越南籍學生為最多，其次分別為馬來西亞、韓國、蒙古、及印尼。

為了因應這樣龐大人數的國際學生，學校投注了相當的心力。從行政上來說，分別有國際教育交流處來負責處理國際學生的招生宣傳、申請入學、交換、獎學金處理。從教學上來說，本校設有全國第一所全部以英文教學的國際學院，設有觀光、國際企業、大眾傳播、資訊管理以及國際事務研究所等一所、一系、四個學程來滿足國際學生的需要，另外，亦規劃從 2010 年開始增設動漫產業與財務管理等兩個學程。從學生輔導上來說，本校亦設有外籍生顧問室，專責國際學生生活、課業、心理、簽證、意外以及各種學習輔導上的需求。

此外，在教務、學務、總務，甚至心理諮商等各個層面都安排有嫻熟業務與語文能力的專職人員，解決國際學生所可能產生的各種問題。

再者，除了以上各種生活輔導以及課業需求之外，本校亦在校長的指導下，以「人之兒女，己之兒女」的教學理念，在各種佳節倍思親的節慶時刻，為國際學生量身製作各個不同文化的節慶活動，希望能經由這樣的活動及安排，讓本校外籍生雖然遠渡重洋，身在國外，卻仍然能夠感受到家鄉的味道，以及學校細心的照顧，一方面減輕國際學生的思鄉之苦；另一方面，也展現出本校精心規劃的多元文化環境，在照顧國際學生之同時，也為本校學生形塑了具體而微的國際多元文化環境，兼收一舉兩得之效。

總之，本校的國際環境不僅僅是為了對外輸出我國優質之高等教育，也是為了創造一個優質的國際校園，讓我國以及各國的學生都能夠在文化交融的環境之下，共同學習；在不同的文化浸染之中，共同成長。

Q3：您有自己的生涯規劃嗎？學校也提供此方面的輔導。

您可曾接觸過？

A3：

前程規劃中心輔導服務包含透過各項專題演講、工作坊、企業校園徵才等活動，協助學生自我探索，認識職業情況，並建立正確之職涯觀念；期能輔導學生在生涯發展上作出正確選擇。服務及活動內容：

一、 辦理在校學生就業輔導

- (一) 提供各種文宣，輔導生涯規劃理念及正確職業觀念。
- (二) 舉辦各種就業輔導及校園徵才等活動。
- (三) 提供各類測驗工具，協助同學自我了解。
- (四) 分析就業市場趨勢，提供就業相關資訊。

- (五) 實施就業諮詢，協助同學自我評估及教導求職技巧。
- 二、辦理在校生進修輔導
 - (一) 提供進修及留學相關資訊。
 - (二) 實施進修諮詢，協助同學規劃其進修生涯。
- 三、開拓就業工作機會；建立銘傳大學求才求職就業媒合系統，開放畢業生及校友網上求職，並主動邀請企業網上求才。
- 四、實施追蹤輔導：彙整各系對畢業生的追蹤輔導，了解其生涯發展中所遭遇之困難及就業進修適應情況，做為輔導改進之參考。
- 五、協助在校同學及畢業生接受專長訓練及參加政府各種考試甄選。
- 六、除上述服務，並且針對畢業生提昇下列各項就業輔導：
 - (一) 就業安置：求才求職登記建檔、推介、媒合的服務。
 - (二) 就業輔導與諮詢。
 - (三) 進修、插大、升學、留學之輔導與諮詢。
 - (四) 升學與就業相關之系列講座、活動與研習會的舉辦。
 - (五) 畢業班升學就業意願調查。
 - (六) 畢業生就業普查。

Q4： 迷惑，茫然，不知何去何從時，您知道去那裡尋求協助嗎？

A4：

為了輔導學生解決生活上、學習上、心理上之問題，以能適應學校及社會生活及開發潛能發揮所長，銘傳大學提供學生學習輔導、生活輔導和生涯輔導等服務之相關輔導機制與措施：

一、學生選課指導機制

建立學生選課指導機制，提供導師、系所輔導及學長姊經驗分享的輔導圈，提供學生有關修課輔導

二、班級導師制度

班級導師制度為本校優良的教育傳統，透過每週一堂班會課與各項活動，班導師提供學生學習、生活和生涯等方面之輔導，適時提供學生各方面的協助。關懷學生重點包括：學校環境、資源、重點法規、系所發展、品德、人生觀價值觀等方面的輔導工作。學生需要協助時導師可以提供第一線的諮詢。

三、諮商暨潛能發展中心

透過個別諮商、心理衛生教育推廣活動、團體輔導活動等方式協助同學探索自我，及對所面臨的困擾尋求解決之道；增進學習及適應能力；維護心理健康。

- (一) 個別諮商：以一對一方式與同學做個別協談，協助來談者自我瞭解與探索，解決問題，並促進自我的改變與成長。
- (二) 心理衛生預防推廣教育活動：辦理心理衛生專題演講、座談、電影賞析討論、讀書會、成長團體等活動。

- (三) 心理測驗：舉行個別或團體心理測驗，測驗種類包括興趣、人格、學習、價值觀等。
- (四) 心理衛生主題輔導週。針對兩性關係、生命教育、身心安頓等特定主題，舉辦系列相關活動。
- (五) 轉系輔導、轉學生輔導及大一新鮮人輔導活動。
- (六) 輔導資訊提供：諮商暨潛能發展中心網頁及校內刊物中提供有關心理衛生文章，提供教師及同學參考。

MSCHE 國際認證標準十一~十三:

- 標準十一「教學與教務」(Educational Offerings)

經分析後發現在課程設計、教師品質與教育資源良窳等三方面都能符合一般所認定的學術標準，而且在過去兩年間，學校也已經致力於增加經驗學習活動與實習課程，並且透過課程調整，鼓勵學生投入跨領域學習。

- 標準十二「通識(共同)教育」(General Education)

為了不斷優化通識教育，自民國 86 年起，幾經變革，目前的通識課程品質已符合銘傳大學的宗旨及目標。另外，學生的基本能力，即口語與文字的溝通能力、資訊科技運用能力、科學與計量推理能力及批判分析的能力，也已適切地以多種型式評核，其結果也將作為通識教育之教學、評量及課程發展改善之用。

- 標準十三「推廣教育」(Related Educational Activities)

本校發展的教育相關活動包括：證照課程、非學分班課程和課外活動課程。相關活動的設計與運作，均符合本校的宗旨與目標。此外，為提升教育相關活動的品質，各負責單位均訂定完善的機制，以進行課程與活動的規劃、評量與改善。

標準 11、12、13 Q&A

Q1：學習越多，越具競爭力。您可聽說過本校的跨領域學習嗎？

A1：

一招半式闖江湖的時代已經過去，面對現代的職場競爭，除了專業與卓越之外，更需要十八般武藝樣樣精通。本校為了讓同學在專業領域之外取得更多職場上競爭的武器，協助同學未來在職場上的競爭不落人後，因此火力全開，營造銘傳大學成為跨領域學習的環境與風氣。

為鼓勵跨領域學習，本校除了積極排除攻讀輔系、雙學位的障礙之外，也同時增加跨領域學程的質量，讓同學在校期間，不但可以選擇攻讀輔系或雙學位增加一門專業領域，也能透過跨領域學程取得有助於未來職場就業的專業技能。

在 97 學年度，本校大多數的科系都將畢業學分降至 128 個學分，讓同學可以有更大的彈性空間進行跨領域學習。為了進一步提供誘因，本校各系也提高在畢業學分中承認其他領域學分數的上限。同時，本校也新增了許多個跨領域學程，有超過七千個學生修習跨領域學程，讓學生可以有更多的機會學習不同領域的新知，並且取得有助於就業的專業技能，協助同學在畢業找到工作以後，可以立刻學以致用，立即上手。

Q2：參與服務學習是大學生活中最精彩的一面，想參加嗎？您的人生將是璀璨的。

A2：

您參加過服務學習的活動嗎？您修過融入服務學習活動的課程嗎？您已經完成了畢業

所要求的 16 個服務學習時數嗎？服務學習不僅是畢業所要求的門檻之一，更是開拓視野、接觸社會與豐富生活的另一扇窗。銘傳大學在 2009 年中，總共開設了 11 門融入服務學習活動的課程，修課學生也達 608 人。此外，學校也組織了 10 個社區服務隊，共有 99 名學生參與。

這些活動與課程，除了讓同學可以取得畢業所需的 16 個服務學習時數之外，也可以讓同學放下書本，走出教室，經由接觸、感受、體驗與反思人生而自我成長。

根據一份同學參與服務學習經驗的問卷調查顯示，80%以上參加過服務學習的同學都表示若日後有機會，會再度參加服務學習的相關活動，而認為參加服務學習活動，有助於增進對於服務學習熱情，以及提升自我反思能力的同學，也都高達 8 成以上。本校未來會繼續強化融入服務學習概念的課程與活動，也需要希望自我突破的同學們持續投入，讓服務學習成為您人生璀璨的催化劑。

Q3：通識教育帶給您的是全方位的知識學習及人格發展。您可了解本校在這方面所做的變革與規劃？

A3：

一位受過良好教育的大學生，即使不是一個全人，也不應該只是個具備專業能力的人，而應該是具有良好素養的人。本校確立了三項銘傳畢業生應有的素養：「人文素養（開闊國際視野、豐富美感覺知、落實生命關懷、融合生態觀點）」、「公民素養（法律公民、政治公民、社會公民與地球公民）」、「環境關懷（認識環境、尊重生態、珍惜自然）」。

如何落實上述理想呢？最重要的就是規劃一套完整的課程，並引導同學有系統的學習。首先，在課程設計上，分成共同課程和通識選修課程，共同課程計有十六學分，包含應用英文(8)、中國文學欣賞與創作(4)、資訊課程(4)、體育(0)、軍訓(0)等。通識課程計有十二學分，分為人文、社會與自然三個領域；其次，將每個領域再分為核心與延伸二類，核心課程的任務是使學生在修過這門課後能夠掌握該領域的基本、關鍵知識或概念，延伸課程的任務則是要使學生能夠熟悉該領域知識某些特定方向的發展與應用。

通識教育中心所規劃的課程只是一個引子，希望同學能藉以將自己在所屬學系學到的專業知識放大到一個完整的知識體系中，在畢業後除了能將所學做專業運用，更能擁有全面性的知識視野，進一步成為一個即使不是完人、全人，至少是好人的目標。但是，要做到這點絕非通識教育中心一個單位能力所及，必須進一步與全校各教學單位溝通、協調，唯有全校師生都有共識，這個理想才能達成。

Q4：本校的教育學程深受學生喜愛，想不想一起加入？

A4：

大部分小朋友的第一志願就是成為優秀的老師！您可曾有過這個念頭呢？身為銘傳的同學，您有更多機會完成這個願望喔！

本校師資培育中心開設教育學程的主要目的，除了為社會培養優秀的中等學校師資，更希望提升同學未來的競爭優勢。基本上，本校學生均可申請修讀教育學程，但因名額有限，教育學程已訂定明確的申請條件與甄選方法，尤其重視學生品行。經錄取的同學只要修畢規定的學分數、完成半年實習、通過教師資格檢定考試後，即可取得中等學校教師資格。具有資格的同學除了有機會擔任中等學校教師外，也可從事高普考教育行政人員、文教業、補教業、企業教育訓練師等。因此，同學除了原有的專業能力外，更可開拓另一種生涯發展的機會。尤其，若您曾憧憬成為老師，千萬要把握這個難得的機會。本校教育學程成效卓著，師資生參與教師資格檢定考試成績均遠高於全國水準，以 2013 年為例，本校應屆及格率約為 78%，而全國及格率僅 60%。因此，只要您能加入這個行列，就有非常大的機會實現夢想。別再猶豫，心動不如馬上行動！

Q5：除了系所的正式課程外，您可曾將關愛的眼神投注到豐富多元的非學分班課程？

A5：

大部分學生在校時間都將心力投注到學系安排的課程與相關學習活動，然而，您可曾留意本校其實還提供了一些有趣且能增加競爭力的課程？

大學除了提供在校同學的學習活動與資源外，也須負起更積極的社會責任，尤其是提供社會人士終身學習的機會。因此，本校進修推廣處每年都精心規劃一系列課程，供社會人士修習，當然也歡迎在校同學參與。

這些課程面向相當多元，包括：華語師資培訓課程、領隊導遊證照課程、國際專案管理師認證課程、國際博奕職業證照課程、基金課程、英語進修課程、與紐約市立大學合作的碩士在職專班課程等。

在校期間，若您能多留意本校所開設的非學分班課程，一定可以有意想不到的收穫。因為，從所開設的課程，您可以了解社會上的需要，更可以感受終身學習的重要性。本校所開設的非學分班，雖然不是針對在校同學的正式課程，但課程的設計、執行與評量方式，均比照一般系所的正式課程，絕對具有一定的品質水準。因此，歡迎您向親朋好友推薦，更歡迎您在校期間或畢業後，也能依自己的需要，參加本校非學分班，不斷學習成長，以穩固職場的競爭優勢。

MSCHE 國際認證標準十:

● 標準十「教師事務」(Faculty)

主要在檢視大學對教師從事教學、研究、服務之計畫，是否已進行持續之自我修正、發展、監督、與支持。

基於上述之目標，每一受認證大學需提出證據，顯示已達成下列之基本工作：

- 證明教師的品質及能勝任其賦予角色。
- 證明教育課程的設計、管理、更新是由專業的教師制定與執行。
- 展現教師在教學方面之優點，並能持續成長。
- 展現學校使教師專業持續成長的支援機制。
- 展現教師在教學、研究、服務的連結。
- 證明學校在教師聘任、升等、申訴、訓練方面已訂立標準及程序。
- 證明學校對於教師已訂立完整、公正的評量程序。
- 展現學校對兼任教師之聘任、監督、教學成效的評量與專任教師一致。
- 證明遵守學術自由是學校宗旨的一部份。

標準 10 Q&A

Q1：您曾評量過老師的教學，您可知其對老師及教學成效的助益嗎？

A1：

老師的教學要達到成效，並非教師單方面的事情，如果有來自學生的回饋，將可以協助教師對其課程進行適切的調整。本校為確保教學的品質，於每個學期的期中進行一次教學反應評量問卷，以及學期末進行一次期末教學反應評量問卷。

期中問卷是一種形成性的評量，主要是提供較為及時的學生意見給老師作為教學改進的參考。教師可以根據期中評量的結果，即時修正課程的教學內容或方法，以使課程更能達到預期的教學目標。然而，期末問卷則是一種總結性評量，主要是提供教師與學校行政單位有關教師教學的學期績效參考，以作為相關教師評鑑以及後續教學輔導的參考依據。教師可以根據期末評量的結果，修正課程的教學內容或方法，以使課程的進行，在下一學年能更精進以達到預期的課程目標。同時，校方也會依據教師教學輔導辦法對教師提供必要的協助。

總而言之，對老師的教學評量結果將可以協助教師改善教學，讓教師注意到學生的學習需要，改變教學的內容與策略，進而讓所有同學受益，提升教學成效。同學應該更積極參與教師的教學，與教師一同合作，共同創造優質的課程，成為優質的學生。

Q2：學校設有「微型教室」，您知道其功用為何？

A2：

學校建立的「微型教室」可以扮演好幾個功能。首先，微型教室提供一個完善的空間與設備，讓老師可以演練教學的方法，並將教學過程與學生的互動情形錄製下來，讓教師可以帶回家仔細觀察，作為教學修正的參考。

另一方面，微型教室內所提供的單面鏡也可以讓觀摩者在教師不受干擾的情況下，仔細觀察教師的教學，以便對被觀摩者提供更適切的建議，協助其改善教學方法；又或者可以邀請新進教師或者接受教學輔導的教師，藉由觀摩資深優秀教師的教學過程，分享其教學的典範，以作為教師教學的參考。

總而言之，微型教室提供教師一個完善的空間與設備，讓教師自己或他人可以對教學過程的細節與動態變化，能夠有更清楚的觀察與掌握，達到改善教學與促進教學經驗分享的功用，進而促進優質課程的產生，嘉惠我們的學生。

Q3:延聘高素質老師,是本校一貫之目標,您知道教您的老師大多數都具有博士學位嗎?

A3：

高學歷教師意謂其受到長期的學術訓練，並對某些學術領域具有專精的研究，因此對於該學科的發展及新知，也較能掌握，並將其轉換為課程內容的一部份，使得在校同學能持續獲得最佳的教導。基於此一信念，本校 102 學年度聘任的 608 位專任教師中，已具有博士學位者，佔全體教師的 81%。本校不僅致力於招收外籍學生，亦同時延攬外師以強化國際化教育。目前擁有 43 位的外籍專任及兼任教師。身處於擁有如此優良師資陣容的學習環境中，定能讓同學獲得最好的知識，也能沉浸於多元的國際化氛圍。

Q4：對您而言，學歷再高，教不好或方法不對，等於零。您知道學校如何提升老師的教學品質與方式嗎？

A4：

首先，學校在每學年甄選並獎勵各院教學優良的教師，請他們分享教學理念與經驗，並錄製成數位影片，公開在網路上，作為其他教師的教學改進的參考。

再者，學校也會整合本校現有之教學資源，提供教師教學知能協助，以發展教師教學技能與素養，提高教師教學之成效，包括：開設教學技能相關課程，培養教師教學技能基礎與素養；舉辦教學知能研習會，座談會或者相關演講；提供教學諮詢服務；探究創新教學策略的有效應用；舉辦許多教學增能的演講與工作坊，協助教師發展教學的技能。

例如，本校為提升教師的教學品質，特別引進美國 McGill 大學的課程設計工作坊理念，設計一個工作坊課程模組，專注在以學習為中心的課程設計。透過課程設計工作坊的研習與對談，參加教師將可以體會課程設計的實戰經驗。

最後，學校也會根據期末教學評量的結果，針對學期平均未達 70 分的教師，提供必要的協助以改善他們的教學方法，以使課程的進行在下一學年能更精進以達到預期的課程目標。相關的教學輔導措施包括教師晤談，參與教學工作坊與教學觀摩，教學現場錄影與分析，期中教學問卷評量等。

Q5：想想看，您對任課老師的教學評量，認真且公平嗎？

A5：

教學問卷的內容都經過精心的設計，裡面除了反映出教師的教學目標，教學內容，教學方法與教學評量的設計是否恰當之外，也允許同學以開放性的問題提出對教師與課程的建議。因此，認真填寫老師的教學評量問卷，是一件非常重要的事情，因為這可以協助教師注意到學生的學習需要，改變教學的內容與策略，提升教學成效。另一方面，學校也是依據同學所填寫的教學評量問卷來提供教師改善教學的協助，因此，同學如果不認真填寫的話，就沒有辦法達到上面所講的好處了。

MSCHE 國際認證標準七與十四:

- 標準七「機構評鑑」(Institutional Assessment)

目的是在集中與整合學校分散的評量機制，以利使得資源能更有效的應用；並且確立評量指標，經由資料蒐集、分析與解釋的過程，將結果經由「機構研究與評量中心」進行檢視及統籌，以達成持續改善的目標。評量機制涵蓋教學與行政單位，包括院(系)評量、共同教育評量與行政單位評量。為了能規劃與精進評量機制，各單位需有具體的組織結構、任務分派、評量工作內容及標準，讓計劃實施時有所依循，以達成高品質評量機制的最終目標。

- 標準十四「學習效果評鑑」(Assessment of Student Learning)

由「學習評量小組」統合彙整校內系所學習評量機制、共同教育評量機制，與其他學習相關評量。系所及共同教育的學習成果評量機制包含欲養成之學習成果，評量學習成果之方法，基本能力指標與畢業門檻，透過資料蒐集與結果分析，以作為改善決策之依據；因此執行單位需明定評量機制之時間表與資源配置的方法。行政單位則需收集畢業生滿意度調查、大學生職能量表、「大一新生身心適應量表」、教學反應問卷以及學生的 e-portfolio，以評估學習成效。

標準 7 & 14 Q&A

Q1：您在學校有考試與測驗；學校各單位，各系所也接受評量。您知道其目的何在？

A1：

學校各單位與各系所每一年度會訂定目標與計畫，當該年度的計畫執行完畢後，其成效如何，是否有達到預期的目標？就如同老師上完課程後，為了解同學的學習狀況，透過相關的考試及測驗，評估同學的學習成效一般，是否有達到預定的目標。同樣地，各單位與各系所也是經由評量去檢核所制定的目標是否達成，評量的結果可以成為未來改善策略的依據，各單位與系所將針對今年度執行成效較不理想的部分，修正明年度的目標與計畫，透過週期性的正向循環機制：計畫->執行->評量->檢討修正等步驟，讓評量成為推動學校各單位與各系所進步的完善制度。

Q2：您的學習成果不彰，直接影響到系上的評量成績。

您可知其間之關聯性嗎？

A2：

系上的評量成績主要來自於在校生的學習成果、家長的意見、系友雇主的滿意度及畢業生升學與就業能力等項目來計算，而學生學習成果，是檢核學系核心能力是否達成的重要指標。因此，如果學生學習成果不彰，顯示學系無法達成所設定的教育目標與核

心能力，因此學生的學習成效與系上的評量有十分直接的關係。此外，學生學習成果不彰也會直接影響到畢業生的就學與就業能力，因此，同學的學習成果不彰時，學系應該設法輔導學生積極主動學習，透過各種管道，如畢業學長姐座談、職涯輔導、業界實習等方式，刺激學生的學習、開拓學生的視野，以提高同學學習成效，使得系所所培育出的人才與系所的教育目標相符。

Q3：學校有一個單位，專門負責統籌評量機制。您知道嗎？

A3：

學校為了讓系所透過評量達成週期性的正向循環機制，於 2009 年在研發處下成立「評量評鑑組」，協助統籌各單位的評量與成果分析。定期召開說明會，以專業的技術分析，協助系所，讓所制訂的目標是明確可執行的，而且執行成效能夠以量化的數據指標來呈現。使系所之間可以透過此資料的彙整分析，明白自我的優缺點，再經由下年度的計畫與目標，達到逐年改善缺點強化優點的目標。

Q4：您或許不知，既使您畢業後，您的滿意度仍為學校所重視，您知道為什麼嗎？

A4：

畢業生的滿意度是系所與學校評量的重要指標，透過畢業生滿意度的回應，系所可以明白學生對於系所所制定的核心能力是否達成，系友畢業後就業以及就學的情況，了解所培育的畢業生在職場中的表現，可以用來檢視系所核心能力的達成程度以及成為系所課程規劃與調整的依據，讓所學及所用的教育理念可以落實，也透過畢業生在職場中的表現，讓學校與系所的教學成效獲得肯定，也成為相對帶動學弟妹進入職場的管道。因此，本校十分重視校友與系友的意見，讓系友透過職場的磨練，回饋學校與系所的相關教學與課程的改進，讓每一位銘傳人都能順利就業是本校終極的教育目標。

Q5：您的 E-profile 是您大學學習與生活的寫照，您知道如何充實它嗎？

A5：

E-portfolio 可以用來記錄您的學習歷程與展現學習的成果。E-portfolio 可以放置您的個人生活照片或是與同學參加活動與競賽的相關照片，甚至於可以撰寫您的學習計畫與未來的職涯規劃等項目。透過 E-portfolio 來記錄學生參與各項活動的過程，如校內外體育競賽、學術競賽或證照考試的成績等，更可以將相關證照與獎狀掃描成為電子檔擺在 E-portfolio 中，將來可以將 E-portfolio 的內容編製成求職的履歷。讓學生從大一開始就記錄所有學習的歷程與成果，將來四年畢業後會發現不知不覺點點滴滴所留下來的資料成為求職履歷的資料主要來源，包括所有的電子檔案皆具備，不需要再翻箱倒櫃找資料，只要 E-portfolio 就可以達成。因此，鼓勵同學時常更新您的 E-portfolio，放入新的作品與成果記錄，為您的未來留下珍貴的資料。

